

前翅后缘较暗，基部和 M_1 脉以下的外缘灰白色是本种外形上的显著特征。

(386) 暗羽齿舟蛾 *Ptilodon atrofusa* (Hampson, 1892) (图 399)

Lophopteryx atrofusa Hampson, 1892, *Fauna Br. India (Moths)*: 166.

Ptilodon atrofusa (Hampson): Schintlmeister, 1992: 147; Nakamura, 1974: 123.

♂翅展 30~40 mm。头部和胸部黑褐色，混有蓝灰色鳞片。前翅黑褐色，混有蓝灰色鳞片，除浅色锯齿形的外线外几乎没有任何花纹。后翅臀角灰色，有 1 条浅白色线。

雄性外生殖器：第 8 腹板端部较窄，末端中央凹陷；爪形突向腹面弯曲，末端钝；颚形突短小，钩状；抱器瓣狭长，基部中央有 1 枚三角形的垫状突起，端部较窄，末端呈双齿状突出；阴茎细直，末端有小骨片。

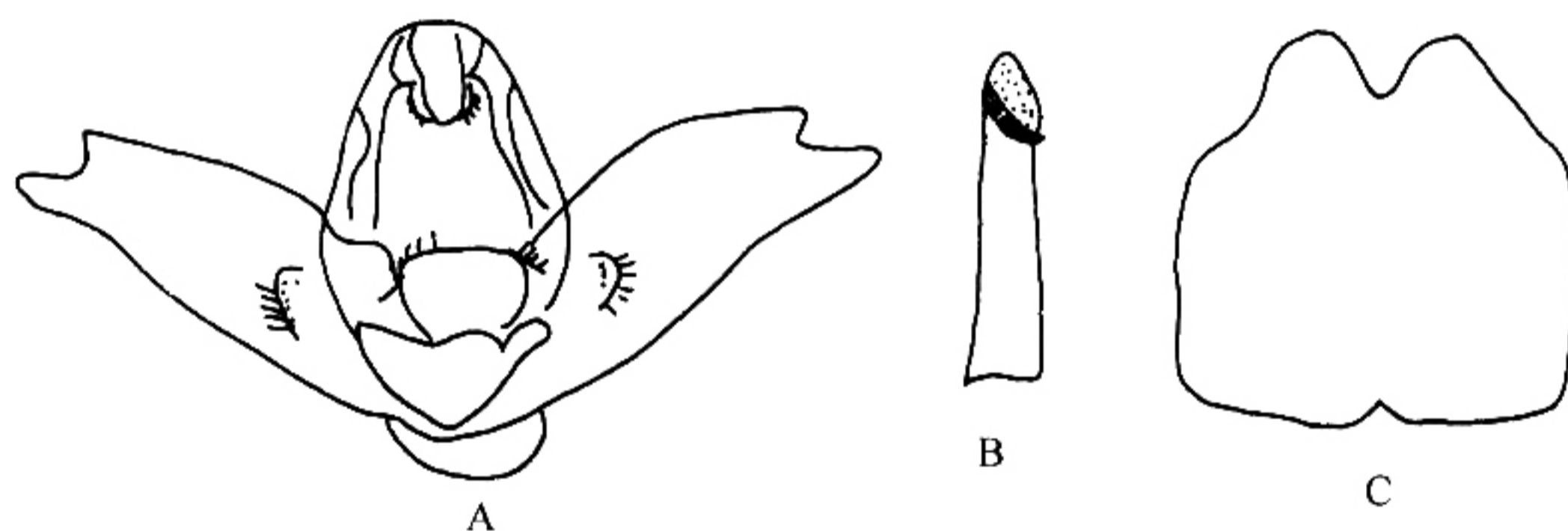


图 399 暗羽齿舟蛾 *Ptilodon atrofusa* (Hampson)

A. 雄性外生殖器；B. 阴茎；C. 第 8 腹板 (仿 Nakamura, 1974)

观察标本：Schintlmeister (1992) 记录 1 ♂ 1935 年 4 月 7 日采自云南丽江。作者未见标本。

分布：云南（丽江）；印度，尼泊尔，泰国。

(387) 严羽齿舟蛾 *Ptilodon severin* Schintlmeister, 1989 (图 400)

Ptilodon severin Schintlmeister, 1989, *Neue Ent. Nachr.* 25: 112.

翅展 ♂ 46 mm, ♀ 53 mm。外形与绚羽齿舟蛾和板突羽齿舟蛾相似。前翅褐色，所有横线黑色：基线双波形曲，从前缘伸至 A 脉；内线锯齿形；外线双股微锯齿形，其中以 M_3 、 M_1 和 R_5 脉上的齿形曲较向外突出，靠内面一条较粗，靠外面一条模糊影状，外侧衬明亮边并有 1 列在脉上的灰白点；从外线到翅顶的前缘上有 3 个灰白点；亚端线锯齿形，为 1 模糊的宽带；端线细，明亮。后翅褐灰色，臀角具黑斑，其上有两条灰白色短线横过；端线同前翅。

雄性外生殖器：爪形突长，侧扁，末端稍膨大，中部腹面有 1 枚宽角形突起；颚形突细，弯钩状；抱器瓣略呈长方形，但基部稍窄而骨化，腹缘有 1 枚长刺突，抱器背

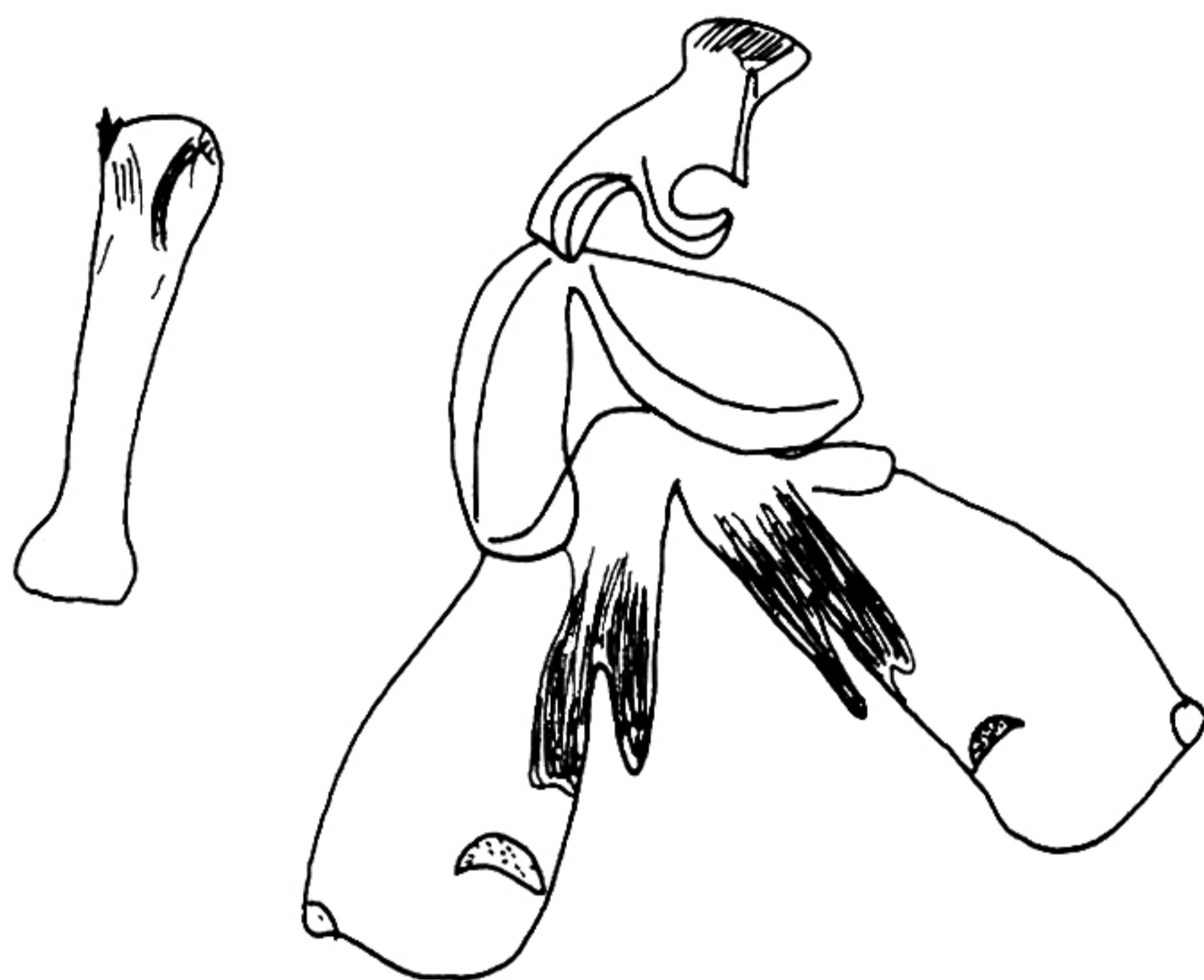


图 400 严羽齿舟蛾 *Ptilodon severin* Schintlmeister 的
雄性外生殖器 (据 Schintlmeister, 1992)

拱，末端有 1 枚垫状突起，抱器腹亚端部有 1 枚褶皱状突起；阳茎基部宽，随后较窄，端部又加宽，末端有 2 枚生齿的小骨片。

观察标本：模式标本 (1 ♂ 1 ♀) 于 1926 年 7 月采自云南丽江，存德国波恩。我们未见标本。

分布：云南 (丽江)；泰国。

讨论：从 Schintlmeister (1992) 给出的雄性外生殖器照片来看，本种与绚羽齿舟蛾 *P. saturata* (Walker) 很难区分，因我们没有看到模式标本，所以无法判别两者是否是同一种。但根据原始描述，本种的雄性外生殖器与板突羽齿舟蛾 *P. flavistigm* (Moore) 相似，而后者的抱器瓣基部为 1 块生齿的大骨板，因此，只能认为本种抱器瓣的基部也骨化而在腹缘有 1 枚长刺突，这样就可以与绚羽齿舟蛾相区别了。

105. 小掌舟蛾属 *Microphalera* Butler, 1885

Microphalera Butler, 1885, *Cist. Ent.* 3: 119.

Type species: *Microphalera grisea* Butler, 1885.

下唇须很小，前伸。复眼无毛。雄触角双栉齿形分支到末端，雌蛾触角线形。后足胫节有 2 对距。前翅三角形，前缘微拱，顶角较尖，外缘弧形，内缘有小梳形毛簇；无副室； M_2 脉出自横脉中央。后翅 M_2 脉出自横脉中央， M_1 与 R_s 脉共柄长，约占脉长